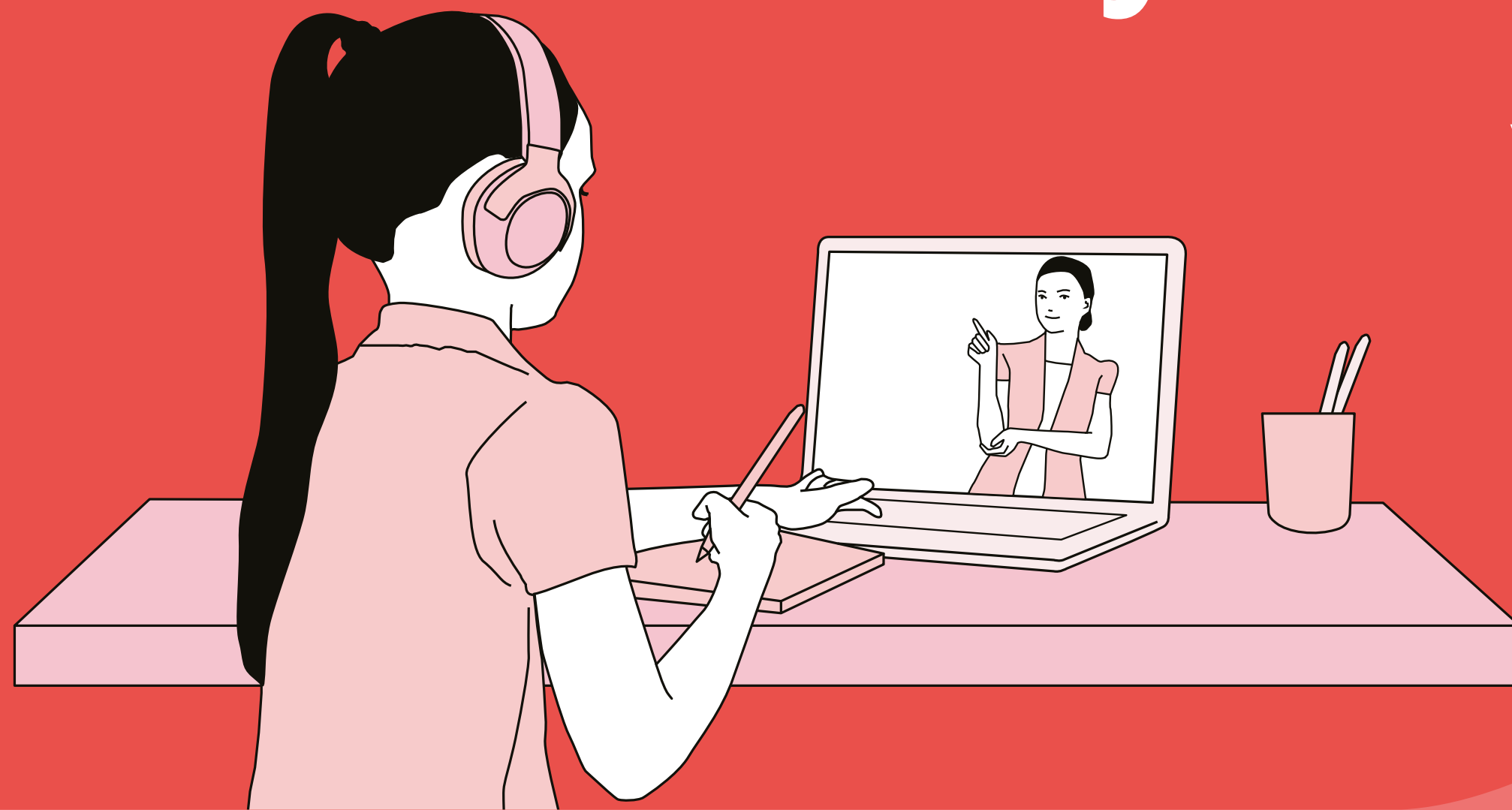




GTnum ADEF #formescolairehybride

# Enseignement et apprentissage en situation hybride



## Vers une réinvention de la forme scolaire ?

- Présentation de la thématique & méthodologie
- Impact du numérique | Impact du distanciel sur la forme scolaire
- Réinvestissement pour un apprentissage différencié  
Mise en œuvre et évaluation
- Données de recherche
- Crédits

GTnum ADEF #formescolairehybride

# Présentation de la thématique & méthodologie

## Les GTnum

Les groupes thématiques numériques sont coordonnés et soutenus par la Direction du numérique pour l'éducation. Portés par des laboratoires de recherche en partenariat avec les territoires académiques, ces groupes de recherche-action ont pour objectif de contribuer à la production de connaissances en accès ouvert sur le numérique en éducation. En associant ainsi équipes de recherche et acteurs de l'éducation, ce dispositif partenarial vise à mieux comprendre et accompagner la transformation numérique de l'éducation, en appui aux pratiques pédagogiques dans les établissements scolaires.

Le groupe thématique numérique ADEF #formescolairehybride regroupe quatre laboratoires de la structure fédérative SFERE Provence: ADEF, LEST, Telemme et LINE, en partenariat avec les laboratoires Bonheurs (Cergy Paris Université), ACTE (Université Clermont-Auvergne), ICAR (ENS Lyon), ATILF (CNRS/université de Lorraine) et avec le LICA (Laboratoire d'intelligence collective et artificielle).

Son objectif est d'analyser l'activité instrumentée par des artefacts numériques (plateforme collaborative, ENT, environnement virtuel, immersif, blockchain, etc.), des acteurs de la communauté éducative (enseignants, élèves, parents, personnels d'encadrement et administratifs, collectivités, partenaires associatifs) dans un contexte de distanciel subi.

Il s'agit de comprendre comment les usages développés dans le contexte de confinement s'articulent avec ceux existant préalablement et peuvent être mis à profit pour s'ancrer de façon pérenne dans les processus d'enseignement-apprentissage.

Le projet s'inscrit dans une démarche de recherche interdisciplinaire et participative qui associe dès le départ les acteurs de terrain et les chercheurs dans la formalisation des problématiques et la recherche de solutions. Le projet s'appuie sur un processus itératif incrémental dans la perspective d'une véritable efficacité du processus d'enseignement-apprentissage. L'articulation recherche-formation-terrain est assurée par la relation entre les différents laboratoires, l'Inspé d'Aix-Marseille et la Drane de l'académie d'Aix-Marseille.



## 30 FORMATS LONGS

- [#GTnum ADEF](#)  
[#formescolairehybride:](#)  
[premier webinaire](#)  
[sur l'état de la recherche](#)
- [Guide pour hybrider](#)  
[son enseignement](#)

Conditions d'utilisation : sauf indication contraire, tout le contenu de ce document est disponible sous Licence Ouverte 2.0

- Présentation de la thématique & méthodologie
- Impact du numérique | Impact du distanciel sur la forme scolaire
- Réinvestissement pour un apprentissage différencié  
 Mise en œuvre et évaluation
- Données de recherche
- Crédits

GTnum ADEF #formescolairehybride

# Impact du numérique sur la forme scolaire

Ce premier axe propose une analyse de l'état de la recherche autour des questions liées aux enseignements hybrides, aux usages des artefacts numériques mobilisés et à l'impact de ces usages sur les situations d'enseignement et d'apprentissage. Il s'agit de prendre en compte tous les aspects de la relation pédagogique (temps didactique et d'apprentissage, organisation des savoirs, règles de fonctionnement, évaluation, environnement physique et matériel, environnement social et familial, environnement relationnel scolaire et environnement institutionnel), autrement dit la forme scolaire.



## 30 FORMATS LONGS

- Rôle des outils numériques au sein des dispositifs hybrides d'enseignement et d'apprentissage
- Pour une représentation partagée entre recherche et terrain autour du concept d'hybridation des enseignements

# Impact du distanciel sur la forme scolaire

Ce deuxième axe analyse des usages pédagogiques du numérique pendant et après le confinement à travers des retours d'expérience d'acteurs de terrain (enseignants, chefs d'établissement, parents, élèves...). Une première recherche, menée dans le cadre de l'Observation des usages numériques dans l'activité enseignante à distance à des fins de formation, a documenté le travail des enseignants et des élèves dans le cadre de la continuité pédagogique pendant le confinement. À cela s'ajoute une dizaine d'entretiens cliniques consacrés aux usages du numérique également conduits dans ce cadre.



## 30 FORMATS LONGS

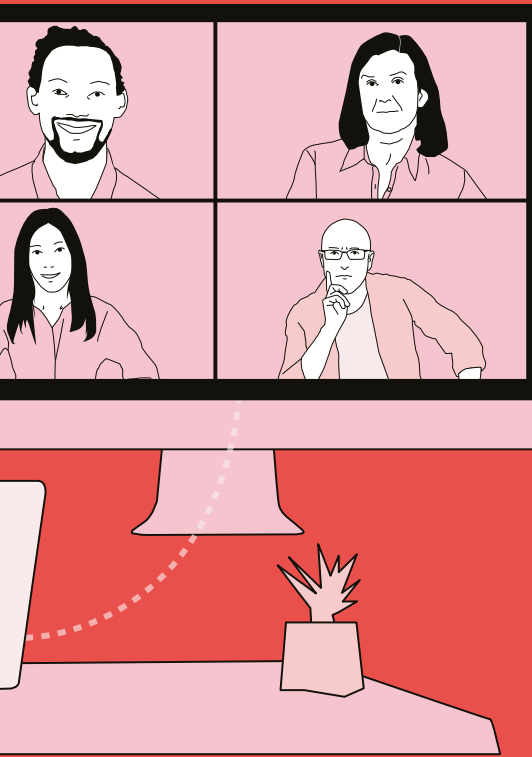
- Impact des usages numériques préexistants des enseignants du supérieur face à l'impératif de l'enseignement à distance en période de confinement
- Pédagogie et numérique

- Présentation de la thématique & méthodologie
- Impact du numérique | Impact du distanciel sur la forme scolaire
- Réinvestissement pour un apprentissage différencié
- Mise en œuvre et évaluation
- Données de recherche
- Crédits

GTnum ADEF #formescolairehybride

# Réinvestissement pour un apprentissage différencié

Ce troisième axe s'appuie sur des groupes de travail pluridisciplinaires et pluricatégoriels. Il s'agit d'ateliers d'analyse de pratiques et d'élaboration de situations d'enseignement-apprentissage adaptées à l'usage du numérique distanciel ou hybride.



## FORMAT LONG

 Bienvenue au collège virtuel

# Mise en œuvre et évaluation

Ce dernier axe envisage de tester des solutions permettant le suivi et l'évaluation des compétences développées dans le cadre des enseignements. La certification par la technologie blockchain permet de développer une approche facilitant la visibilité, la transparence, la sécurisation et le suivi d'un référentiel commun de compétences. En offrant à chaque utilisateur la capacité de contrôler l'éventuel partage de ses données personnelles, ce sont des communautés d'utilisateurs de natures différentes qui pourront potentiellement bénéficier de ce système innovant.

## FORMAT LONG

Echos.Life, un service éthique et sécurisé proposé par le LICA (Laboratoire d'intelligence collective et artificielle)



- Présentation de la thématique & méthodologie
- Impact du numérique | Impact du distanciel sur la forme scolaire
- Réinvestissement pour un apprentissage différencié Mise en œuvre et évaluation
- Données de recherche
- Crédits

GTnum ADEF #formescoilairehybride

# Données de recherche

« Les données de la recherche sont des « enregistrements factuels » (chiffres, textes, images et sons) qui sont utilisées comme sources principales pour la recherche scientifique et sont reconnus par la communauté scientifique comme nécessaires pour la validation des résultats » (Comité pour la science ouverte, 2022). Dans le cadre d'une science ouverte, les GTnum donnent ainsi accès à leur plan de gestion des données (PGD) et à leurs données de recherches (ici, deux bases de données textuelles) qui peuvent être disponibles en accès ouvert.

- Plan de gestion des données

### Informations complémentaires

- Vers une représentation de l'hybridation des enseignements par les enseignants du second degré
- Recensement et analyse des actions numériques pendant la période Covid-19
- École, numérique et confinement: quels sont les premiers résultats de la recherche en France?



● Présentation de la thématique & méthodologie

● Impact du numérique | Impact du distanciel sur la forme scolaire

● Réinvestissement pour un apprentissage différencié  
● Mise en œuvre et évaluation

● Données de recherche

● Crédits



GTnum  
2020-2022

Retour accueil



# GTnum ADEF #formescolairehybride

## Crédits

**Hélène Armand**  
Laboratoire ADEF et Inspé,  
université d'Aix-Marseille

**Pascale Brandt-Pomares**  
Laboratoire ADEF et Inspé,  
université d'Aix-Marseille

**Valérie Campillo**  
Laboratoire LEST, université  
d'Aix-Marseille

**Marie-Christine Félix**  
Laboratoire ADEF et Inspé,  
université d'Aix-Marseille

**Pierre-Alain Filippi**  
Laboratoire ADEF et Inspé,  
université d'Aix-Marseille

**Martine Gadille**  
Laboratoire LEST, CNRS

**Sophie Gebeil**  
Laboratoire Telemme et Inspé,  
université d'Aix-Marseille

**Maria Impedovo**  
Laboratoire ADEF et Inspé,  
université d'Aix-Marseille

**Alain Jaillet**  
Laboratoire Bonheurs

**Laurent Jeannin**  
Laboratoire Bonheurs

**Patrice Laisney**  
Laboratoire ADEF et Inspé,  
université d'Aix-Marseille

**Perrine Martin**  
Laboratoire ADEF et Inspé,  
université d'Aix-Marseille

**Virginie Privas-Bréatué**  
Laboratoire ATILF, CNRS/  
université de Lorraine

**Joséphine Remon**  
Laboratoire ICAR, ENS Lyon

**Charles Talbot**  
LICA

**Pascal Terrien**  
Laboratoire ADEF et Inspé,  
université d'Aix-Marseille

**Éric Tortochot**  
Laboratoire ADEF, université  
d'Aix-Marseille

**Caroline Vincent**  
Laboratoire LEST et Inspé,  
université d'Aix-Marseille

Ces travaux sont publiés dans le cadre des groupes thématiques numériques soutenus par la Direction du numérique pour l'éducation.

- **Éduscol**
- **Carnet Hypothèses « Éducation, numérique et recherche »**

Parution : décembre 2023

● **Présentation de la thématique & méthodologie**

● **Impact du numérique | Impact du distanciel sur la forme scolaire**

● **Réinvestissement pour un apprentissage différencié**  
● **Mise en œuvre et évaluation**

● **Données de recherche**

● **Crédits**



**GTnum**  
2020-2022

Retour accueil

