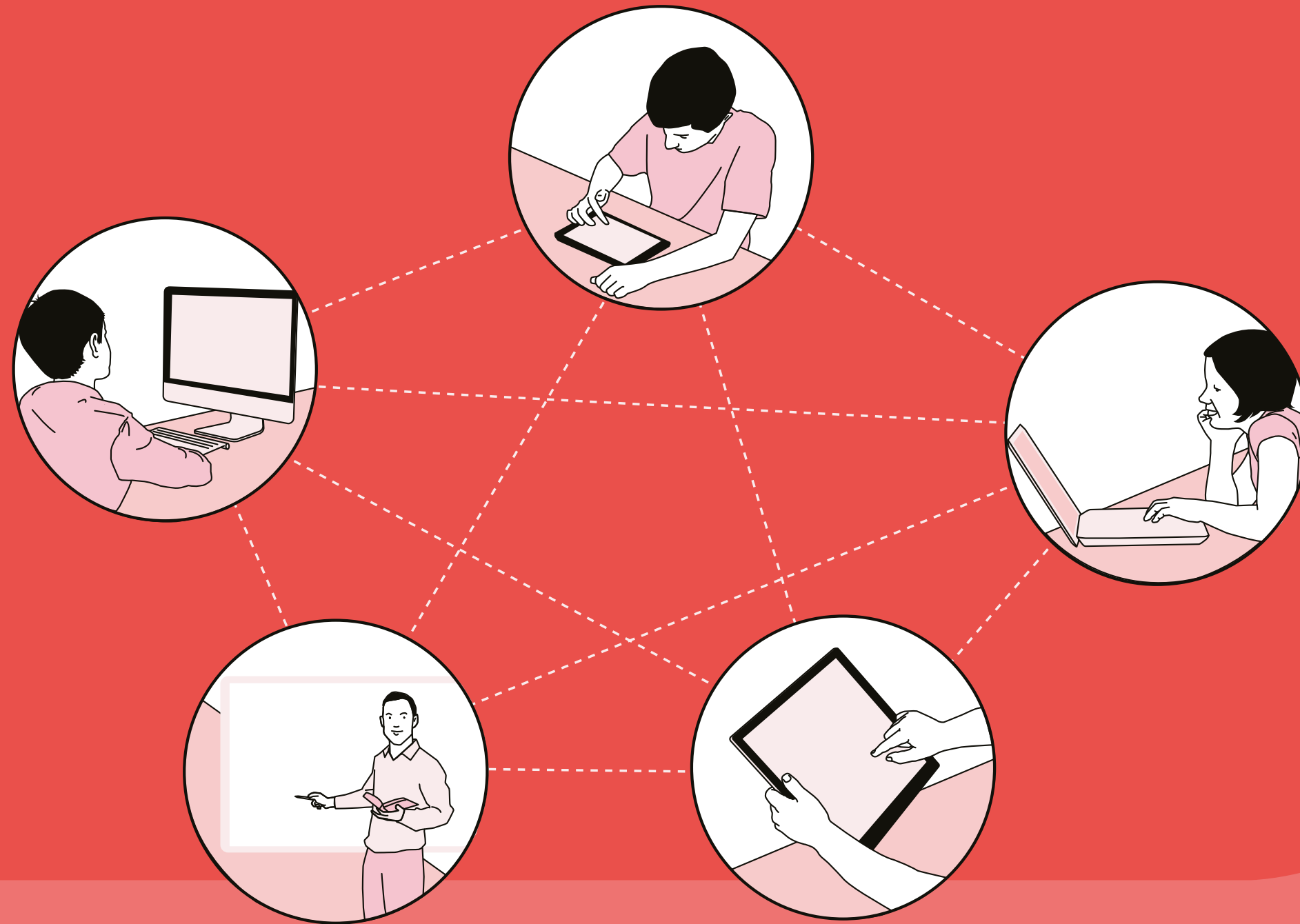




GTnum ICARE #pratiqueshybrides

# Enseigner en contexte hybride



Évolution des pratiques  
pédagogiques, des postures  
et des gestes professionnels

- Présentation de la thématique & méthodologie
- Pratiques hybrides des enseignants  
Prise en compte des effets de contexte
- Accompagnement au changement  
Données de recherche
- Crédits

GTnum ICARE #pratiqueshybrides

# Présentation de la thématique & méthodologie

## Les GTnum

Les groupes thématiques numériques sont coordonnés et soutenus par la Direction du numérique pour l'éducation. Portés par des laboratoires de recherche en partenariat avec les territoires académiques, ces groupes de recherche-action ont pour objectif de contribuer à la production de connaissances en accès ouvert sur le numérique en éducation. En associant ainsi équipes de recherche et acteurs de l'éducation, ce dispositif partenarial vise à mieux comprendre et accompagner la transformation numérique de l'éducation, en appui aux pratiques pédagogiques dans les établissements scolaires.

Lors de la période de confinement-déconfinement liée à la pandémie de Covid-19, les enseignants ont dû trouver des solutions pour s'adapter à de nouvelles modalités mêlant présentiel et distanciel selon différents degrés d'hybridation. Ils ont été conduits, à travers des dispositifs (« école à la maison », « classe virtuelle », etc.) ou de manière empirique, à expérimenter des formes d'enseignement à distance, inspirées de l'enseignement en présentiel mais essayant de s'en détacher de manière à être plus efficaces, et à essayer de donner plus d'autonomie aux élèves.

À partir de connaissances scientifiques sur l'hybridation des pratiques enseignantes et d'observables issus de recherches sur les postures professionnelles, le projet de recherche a permis d'interroger et de documenter les pratiques enseignantes afin de mieux comprendre les processus sous-jacents qui accompagnent, freinent ou encouragent les pratiques hybrides, aussi variées soient-elles. Des changements ont pu être observés dans la sphère scolaire, qui ne se limite plus aux « murs de la classe ». L'invitation à dépasser la juxtaposition présentiel-distanciel a permis d'identifier des « connecteurs » dans et hors les murs, susceptibles d'instaurer une réelle continuité éducative, au-delà de l'injonction à assurer la « continuité pédagogique ».



Conditions d'utilisation : sauf indication contraire, tout le contenu de ce document est disponible sous Licence Ouverte 2.0

- Présentation de la thématique & méthodologie
- Pratiques hybrides des enseignants  
Prise en compte des effets de contexte
- Accompagnement au changement  
Données de recherche
- Crédits



**GTnum**  
2020-2022

Retour accueil



GTnum ICARE #pratiqueshybrides

# Pratiques hybrides des enseignants

Cet axe s'attache à identifier les pratiques et représentations du travail enseignant en contexte « hybride » en lien avec les usages réels du numérique, en prenant appui sur des résultats d'enquête et des entretiens effectués pendant ou après le confinement.



## 5' FORMAT COURT

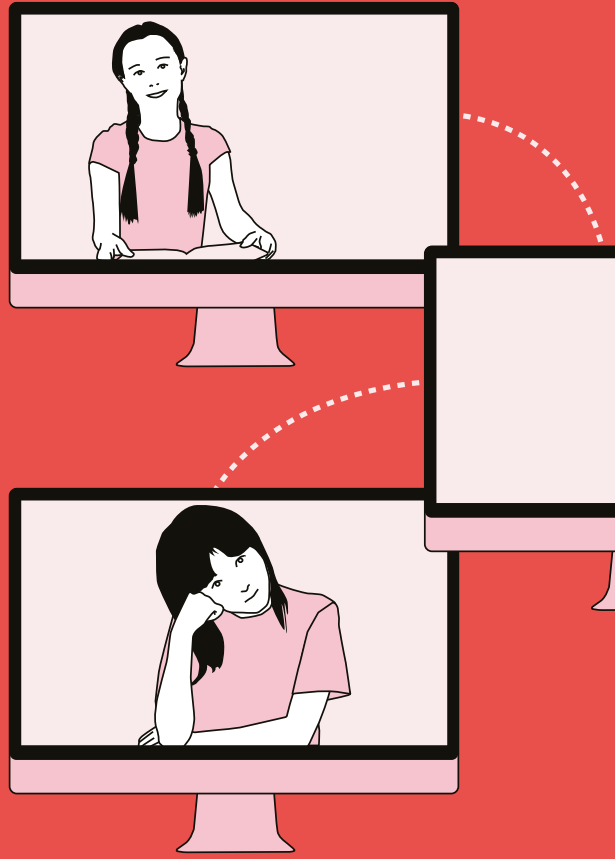
- Enseigner en contexte hybride: quelle évolution des pratiques pédagogiques, des postures et des gestes professionnels ?

## 30' FORMATS LONGS

- Enseigner en mode hybride: conférence filmée
- Enseigner en mode hybride: diaporama de la conférence

# Prise en compte des effets de contexte

Cet axe se concentre sur la prise en compte des « effets de contexte » géographiques, sociaux et culturels dans lesquels s'inscrivent les pratiques enseignantes, en fonction des formes et degrés d'instrumentation: les contextes numériques sont notamment très divers en raison de conditions d'équipement et d'accès très inégales.



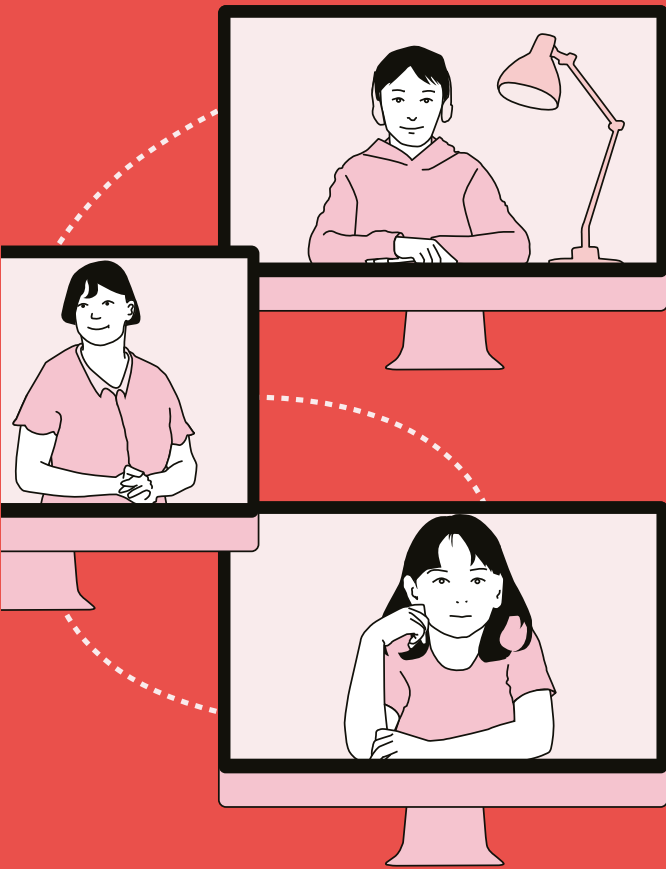
## 30' FORMAT LONG

- Questionnaire d'enquête auprès des enseignants « Confinement et continuité pédagogique »

- Présentation de la thématique & méthodologie
- Pratiques hybrides des enseignants  
Prise en compte des effets de contexte
- Accompagnement au changement  
Données de recherche
- Crédits

GTnum ICARE #pratiqueshybrides

# Accompagnement au changement



Cet axe est consacré à accompagner les évolutions du « métier enseignant » du point de vue de l'acquisition de nouvelles compétences et de nouvelles connaissances. Il cherche à cibler les pratiques pédagogiques antérieures et à définir les nouvelles pratiques à coconstruire. Dans ce cadre, un parcours M@gistère sur la manière d'hybrider un parcours de formation a été conçu en partenariat avec la DANE de l'académie de La Réunion.

 **FORMAT LONG**

 Enseigner en contexte hybride. Ressources de formation (parcours M@gistère)

# Données de recherche

« Les données de la recherche sont des « enregistrements factuels » (chiffres, textes, images et sons) qui sont utilisées comme sources principales pour la recherche scientifique et sont reconnus par la communauté scientifique comme nécessaires pour la validation des résultats » (Comité pour la science ouverte, 2022). Dans le cadre d'une science ouverte, les GTnum donnent ainsi accès à leur plan de gestion des données (PGD) et à leurs données de recherches (ici, deux bases de données textuelles) qui peuvent être disponibles en accès ouvert.

- **Plan de gestion des données**
- **Bibliographie** (Les références bibliographiques sont accessibles par mots-clés: hybridation, pratiques enseignantes, confinement, forme scolaire, continuité pédagogique, présence-distance, scénarisation, professionnalité, etc.)



- Présentation de la thématique & méthodologie
- Pratiques hybrides des enseignants  
Prise en compte des effets de contexte
- Accompagnement au changement  
Données de recherche
- Crédits



# GTnum ICARE #pratiqueshybrides

## Crédits

Le GTnum ICARE #pratiqueshybrides (« Enseigner en contexte hybride : évolution des pratiques pédagogiques, des postures et des gestes professionnels ») a été animé par le laboratoire ICARE (université de La Réunion et CUFR de Mayotte), avec le soutien du ministère de l'Éducation nationale et de la Jeunesse (Direction du numérique pour l'éducation) et la contribution des délégations régionales académiques au numérique éducatif (Drane) de La Réunion et de Mayotte.



Ces travaux sont publiés dans le cadre des groupes thématiques numériques soutenus par la Direction du numérique pour l'éducation.

- **Éduscol**
- **Carnet Hypothèses « Éducation, numérique et recherche »**

Parution : novembre 2023

**Christian Bourrel**  
Drane de Mayotte

**Fabrice Chaudron**  
Drane de Mayotte

**Jean Daurelle**  
Drane de La Réunion

**Bernard Delastre**  
Drane de La Réunion

**Sylvain Genevois**  
Maître de conférences,  
laboratoire ICARE, université  
de La Réunion

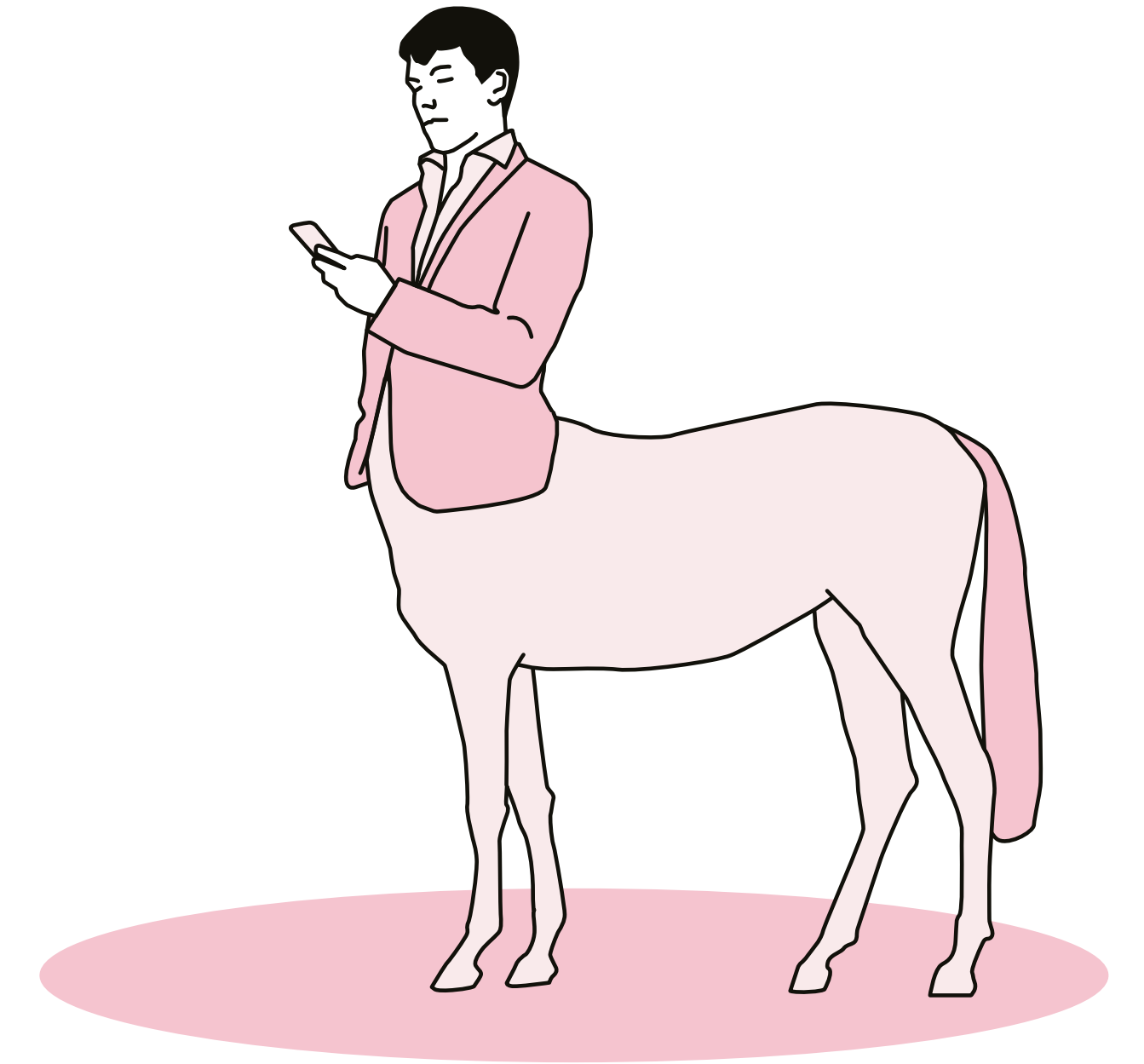
**Jacques Kerneis**  
Maître de conférences,  
laboratoire ICARE, CUFR  
de Mayotte

**Gaëlle Lefer-Sauvage**  
Maîtresse de conférences,  
laboratoire LCF, CUFR  
de Mayotte

**David Michel**  
Cardie de La Réunion

**Christophe Piombo**  
Drane de La Réunion

**Nathalie Wallian**  
Professeure des universités,  
laboratoire LCF, université  
de La Réunion



● Présentation de la thématique & méthodologie

● Pratiques hybrides des enseignants  
Prise en compte des effets de contexte

● Accompagnement au changement  
Données de recherche

● Crédits



**GTnum**  
2020-2022

Retour accueil

