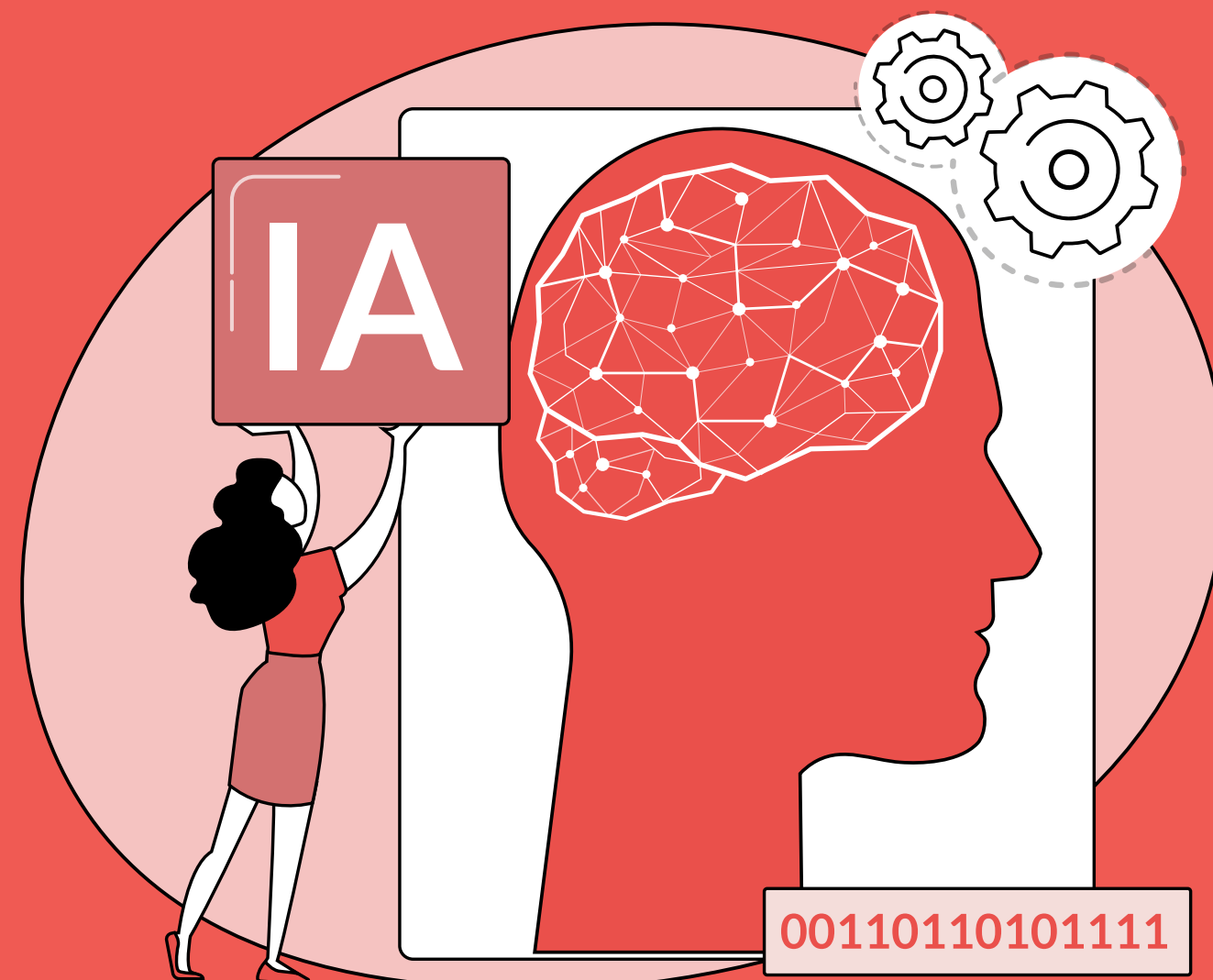




GTnum LS2N #IA_EO

L'impact de l'IA à travers l'éducation ouverte



- Présentation de la thématique & méthodologie
- Combinaison des learning analytics avec l'IA | Création et coconception de ressources éducatives libres
- Données de recherche
- Crédits

GTnum LS2N #IA_EO

Présentation de la thématique & méthodologie

Les GTnum

Les groupes thématiques numériques sont coordonnés et soutenus par la Direction du numérique pour l'éducation. Portés par des laboratoires de recherche en partenariat avec les territoires académiques, ces groupes de recherche-action ont pour objectif de contribuer à la production de connaissances en accès ouvert sur le numérique en éducation. En associant ainsi équipes de recherche et acteurs de l'éducation, ce dispositif partenarial vise à mieux comprendre et accompagner la transformation numérique de l'éducation, en appui aux pratiques pédagogiques dans les établissements scolaires.

L'intelligence artificielle (IA) et les ressources éducatives libres (REL) sont deux phénomènes émergents depuis quelques années. Si chacun peut être étudié individuellement, observer les deux sujets ensemble permet de se poser de nouvelles questions : l'IA se nourrit de données ; est-il raisonnable, utile, de développer une politique ouverte en matière de contenus pédagogiques ? L'IA peut-elle aider à faciliter la navigation dans l'écosystème des REL ? à mieux trouver une ressource adaptée à un besoin particulier ? Inversement, peut-on proposer des REL pour apprendre l'IA ? et, plus particulièrement, pour aider les enseignants ?

Par ailleurs, des questions de fond se posent très vite : en quoi l'IA change-t-elle l'éducation ? Et en quoi les REL permettent-elles à l'enseignant de maintenir un rôle indispensable ?

Dans le document de méthodologie du GTnum LS2N #IA_EO, nous présentons tout d'abord le cadrage politique, afin de contextualiser ce projet de GTnum dans les écosystèmes locaux, nationaux, européens et internationaux. Nous détaillons ensuite les acteurs et les actrices de ce projet ainsi que leurs rôles respectifs, les outils utilisés, les modalités d'organisation. Enfin, nous décrivons brièvement les actions majeures menées dans le cadre du GTnum LS2N #IA_EO.



5 FORMATS COURTS

- [Bilan du GTnum #IA_EO](#)
- [Infographie bilan du GTnum #IA_EO](#)

[Compte Twitter de la @Chaire_RELIA avec les mentions #GTnum #IA_EO](#)

[Journée d'études sous le signe de la prédiction de l'échec scolaire](#)

[Publications et mentions du GTnum sur le carnet Hypothèses « Éducation, numérique et recherche »](#)

[Retour sur la journée GTnum LS2N #IA_EO du 26 janvier 2023](#)

[L'impact de l'intelligence artificielle à travers l'éducation ouverte](#)

30 FORMATS LONGS

[Articles #GTnum sur le site de la Chaire Unesco, ressources éducatives libres et intelligence artificielle](#)

[Quelques questions sur l'IA et l'EO](#)

[Bilan des réalisations du GTnum #IA_EO](#)

Conditions d'utilisation : sauf indication contraire, tout le contenu de ce document est disponible sous Licence Ouverte 2.0

● Présentation de la thématique & méthodologie

● Combinaison des learning analytics avec l'IA | Création et coconception de ressources éducatives libres

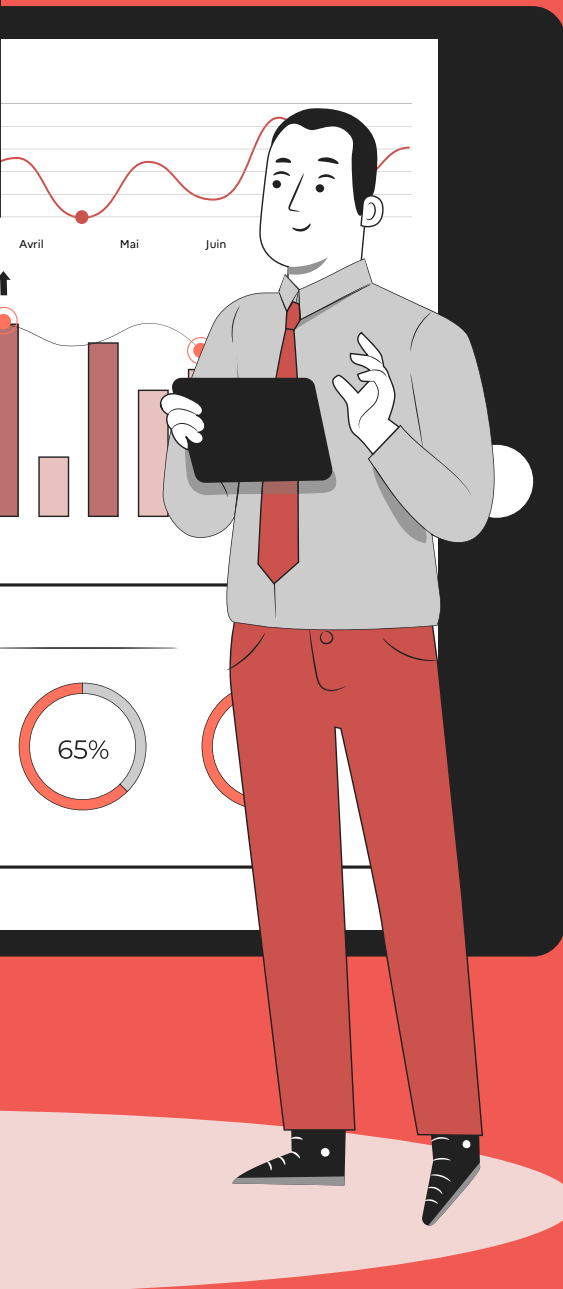
● Données de recherche

● Crédits

GTnum LS2N #IA_EO

Combinaison des *learning analytics* avec l'IA

Cet axe, animé par le Lab-STICC, aborde la combinaison des *learning analytics* avec l'IA et les opportunités qu'elles présentent pour l'éducation, comme la recommandation de parcours, la personnalisation des apprentissages, la prédiction d'échec scolaire. Par exemple, les tableaux de bord éducatifs peuvent être actualisés par des algorithmes d'IA, permettant à l'apprenant de visualiser des informations relatives à sa progression, à l'enseignant de fournir des retours aux élèves, ou à un directeur d'établissement de prendre des décisions quant aux exigences et aux objectifs de son établissement.



30 FORMATS LONGS

- Vers une approche éthique pour la prédiction automatique du risque d'échec scolaire
- Prédiction de performances académiques pour la planification à terme : effets sur les décisions, comportements et préférences des apprenants
- Machine Learning pour la détection précoce d'étudiants à risque académique : défis, technologies et opportunités pour la recherche
- Exploitation intelligible des *Learning Analytics* : le projet ApLLy, test d'auto-positionnement en ligne des lycées
- Exploitation intelligible des *Learning Analytics* : explication du résultat d'un classifieur

Création et coconception de ressources éducatives libres

Afin de faciliter la construction de REL, nous avons proposé dans cet axe différentes initiatives.

- Nous avons organisé et participé à de nombreux événements de médiation scientifique et de formation (ateliers, webinaires, tables rondes, etc.) à destination du grand public et/ou de personnels de l'enseignement secondaire et supérieur.
- Nous avons travaillé à l'amélioration d'algorithmes d'indexation, de recherche et de recommandation de REL.
- Nous continuons à travailler sur la plateforme Florilège visant à combiner l'IA et l'intelligence collective au service des REL.



30 FORMATS LONGS

- Une formation à l'intelligence artificielle en direction des professeur-es de lycée
- Événements/médiation scientifique
- Créons notre première REL
- Les ressources éducatives libres et l'intelligence artificielle

- Présentation de la thématique & méthodologie
- Combinaison des *learning analytics* avec l'IA | Création et coconception de ressources éducatives libres
- Données de recherche
- Crédits

GTnum LS2N #IA_EO

Données de recherche

Les données de recherche sont des « enregistrements factuels » (chiffres, textes, images et sons) qui sont utilisés comme sources principales pour la recherche scientifique et sont reconnus par la communauté scientifique comme nécessaires pour la validation des résultats (comité pour la science ouverte, 2022). Dans le cadre d'une science ouverte, les GTnum donnent ainsi un accès ouvert à leur plan de gestion de données (PGD) et à leurs données de recherche.

- Plan de gestion de données (axe « Création et coconception de ressources éducatives libres »)



- Présentation de la thématique & méthodologie
- Combinaison des learning analytics avec l'IA | Création et coconception de ressources éducatives libres
- Données de recherche
- Crédits

GTnum LS2N #IA_EO

Crédits

Christine Bac
Drane Rennes

Ilker Birkan
Nantes Université

Yann Bruyère
Drane Nantes

Victor Connes
Nantes Université, LS2N

Colin De la Higuera
Nantes Université, LS2N

Fahima Djelil
IMT Atlantique, Lab-STICC

Annie Foret
Université Rennes 1, Irisa

Luis Galárraga
Inria/Irisa

Serge Garlatti
IMT Atlantique, Lab-STICC

Jean-Marie Gilliot
IMT Atlantique, Lab-STICC

Solenn Gillouard
Nantes Université, LS2N

Nicolas Hernandez
Nantes Université, LS2N

Nicolas Kermabon
Drane Rennes

Hugues Labarthe
Drane Rennes

Catherine Lemonnier
Drane Nantes

Patricia Marzin-Janvier
UBO, CREAD

Bastien Masse
Nantes Université, LS2N

Mélanie Pauly Harquevaux
Nantes Université, LS2N

Didier Perret
Académie de Rennes

Solen Quiniou
Nantes Université, LS2N

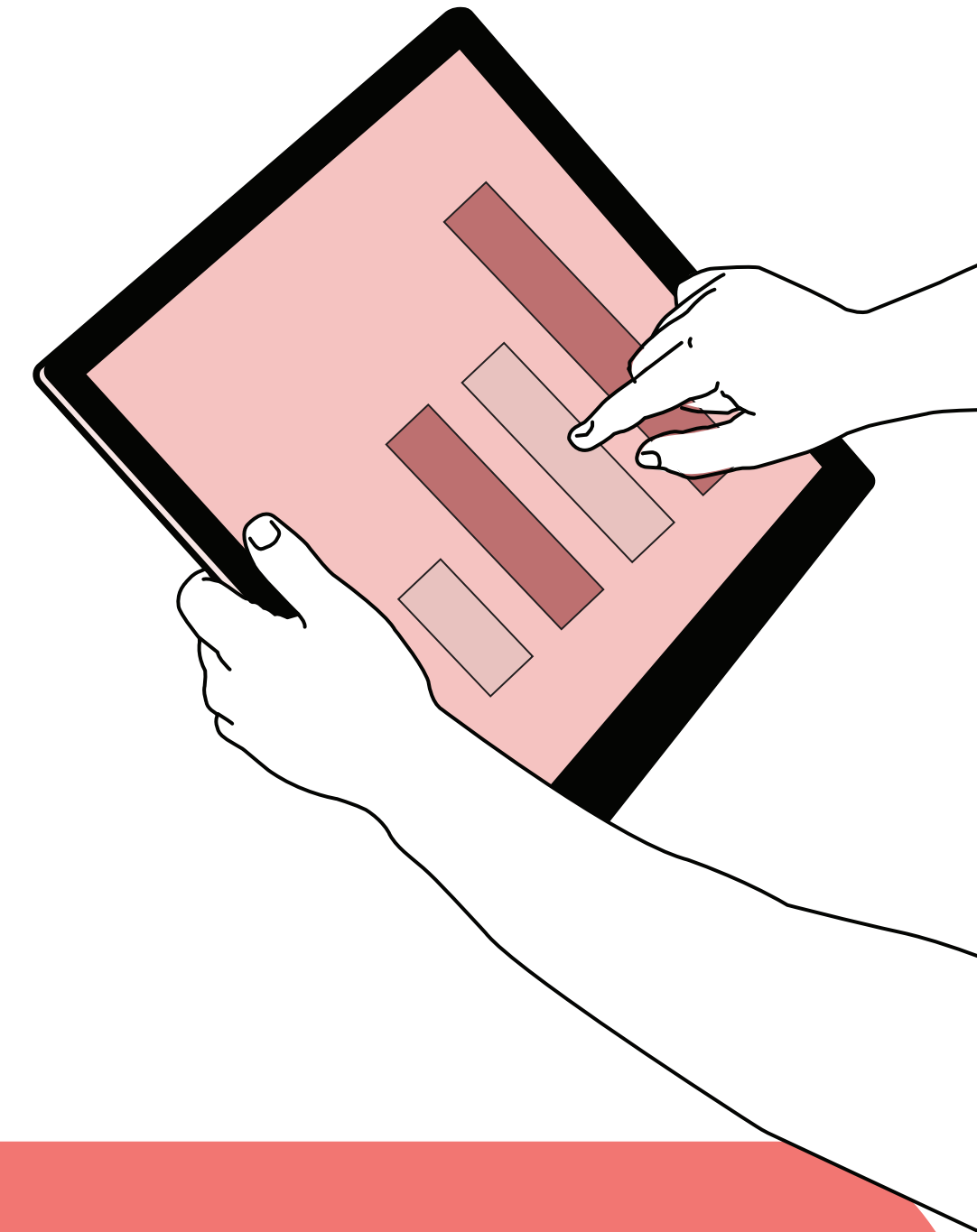
Marine Roche
Université Rennes 2, CREAD

Andréane Roques
Nantes Université, LS2N

Laurence Rozé
Insa/Irisa

Patricia Serrano Alvarado
Nantes Université, LS2N

Rémi Venant
Université du Mans, LIUM



Ces travaux sont publiés dans le cadre des groupes thématiques numériques soutenus par la Direction du numérique pour l'éducation.

- **Éduscol**
- **Carnet Hypothèses « Éducation, numérique et recherche »**

Parution : juin 2023

● Présentation de la thématique & méthodologie

● Combinaison des learning analytics avec l'IA | Création et coconception de ressources éducatives libres

● Données de recherche

● Crédits



GTnum
2020-2022

Retour accueil

