



GTnum UCA ACTé #RAVEL

Ressources pour l'apprentissage en classe virtuelle et l'enseignement des langues



- Présentation de la thématique & méthodologie
- Ingénierie pédagogique de conception Compétences d'interaction multimodale
- Évaluation de projets collaboratifs innovants | Données de recherche Informations complémentaires
- Crédits

GTnum UCA ACTé #RAVEL

Présentation de la thématique & méthodologie

Les GTnum

Les groupes thématiques numériques sont coordonnés et soutenus par la Direction du numérique pour l'éducation. Portés par des laboratoires de recherche en partenariat avec les territoires académiques, ces groupes de recherche-action ont pour objectif de contribuer à la production de connaissances en accès ouvert sur le numérique en éducation. En associant ainsi équipes de recherche et acteurs de l'éducation, ce dispositif partenarial vise à mieux comprendre et accompagner la transformation numérique de l'éducation, en appui aux pratiques pédagogiques dans les établissements scolaires.

Le groupe thématique numérique « Ressources pour l'apprentissage en classe virtuelle et l'enseignement des langues » (GTnum UCA ACTé #RAVEL) est un projet de recherche-action collaborative porté par le laboratoire de recherche ACTé (Activité, connaissance, transmission, éducation) de l'université Clermont Auvergne et la délégation de région académique pour le numérique éducatif (Drane) de la région Auvergne Rhône Alpes. Un des principaux objectifs du GTnum RAVEL était de concevoir des modèles de scénarios pédagogiques innovants pour l'enseignement-apprentissage de l'anglais en primaire. Le choix de centrer ces scénarios sur l'activité langagière de production orale en interaction et mobilisant des ressources numériques, pour mettre en œuvre des situations de communication significatives, a été fondé sur la recherche et défini collectivement.


Quatre principales étapes méthodologiques jalonnent ce projet :

- la construction d'un groupe collaboratif entre des chercheuses en sciences de l'éducation et en didactique des langues, des enseignantes du primaire et des cadres académiques ;
- la réalisation d'un état des lieux des pratiques d'enseignement de l'anglais et de l'usage du numérique, ainsi que des connaissances scientifiques sur cette thématique ;
- la coconception de scénarios pédagogiques et leur expérimentation en classe ;
- l'évaluation, la reconception et la formalisation des scénarios pédagogiques expérimentés pour une diffusion en accès ouvert, en vue de leur essaimage.



FORMAT LONG

-  Enseigner l'anglais au primaire avec le numérique

 Conditions d'utilisation : sauf indication contraire, tout le contenu de ce document est disponible sous Licence Ouverte 2.0

- Présentation de la thématique & méthodologie
- Ingénierie pédagogique de conception Compétences d'interaction multimodale
- Évaluation de projets collaboratifs innovants | Données de recherche Informations complémentaires
- Crédits

GTnum UCA ACTé #RAVEL

Ingénierie pédagogique de conception

Le GTnum RAVEL a coconçu et expérimenté trois scénarios pédagogiques pour l'enseignement-apprentissage de l'anglais en primaire, visant la production orale en interaction. Pour aligner les scénarios avec la réalité du terrain, la revue des pratiques pédagogiques déclarées qui a été réalisée par le GT offre un compte rendu de l'usage du numérique. Pour ancrer scientifiquement les contributions pédagogiques du projet, une revue systématique de la littérature recense les travaux en lien avec le thème du projet.



5 FORMAT COURT

- Travailler l'oral en langue étrangère avec le numérique

30 FORMATS LONGS

- Une revue systématique des technologies éducatives pour la compétence orale
- Insights into teacher beliefs and practice in primary-school EFL in France/Liens entre croyances et pratiques des enseignants de l'école primaire en France vis-à-vis de l'enseignement de l'anglais langue étrangère
- Scénarios pédagogiques

Compétences d'interaction multimodale

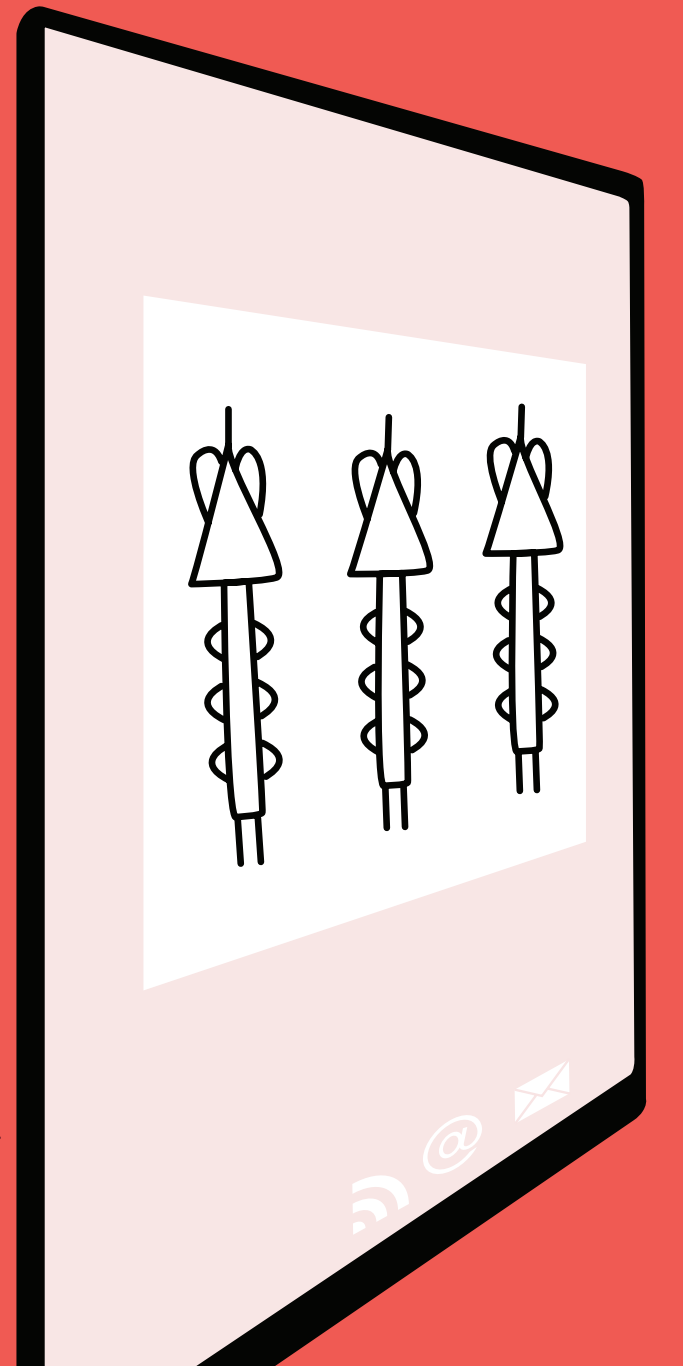
L'objectif a été d'accompagner les enseignants dans la maîtrise de l'entrée multimodale des interactions didactiques, la multimodalité étant entendue comme la présence simultanée et interactive de différents modes sémiotiques dans une situation donnée, pour identifier les éléments à prendre en compte pour enrichir les gestes professionnels des enseignants lors des interactions pédagogiques par visioconférence.

5 FORMAT COURT

- Learner interaction in virtual learning scenarios for primary EFL/ Interactions entre élèves dans des scénarios télécollaboratifs d'apprentissage de l'anglais langue étrangère à l'école primaire

30 FORMAT LONG

- Learner interaction in virtual learning scenarios for primary EFL/ Interactions entre élèves dans des scénarios télécollaboratifs d'apprentissage de l'anglais langue étrangère à l'école primaire



- Présentation de la thématique & méthodologie
- Ingénierie pédagogique de conception Compétences d'interaction multimodale
- Évaluation de projets collaboratifs innovants | Données de recherche Informations complémentaires
- Crédits

GTnum UCA ACTé #RAVEL

Évaluation de projets collaboratifs innovants

L'objectif est de définir dans quelle mesure un dispositif collaboratif impliquant des chercheuses en didactique des langues et en éducation, des enseignantes du primaire et des cadres académiques (dont des formateurs et formatrices), et porté par un binôme chercheuses/cadres en réponse à un appel à projet national, peut soutenir une approche de l'évaluation écologique visant à appréhender comment s'opèrent in situ les interactions entre dispositifs, milieux d'implantation et parties prenantes.



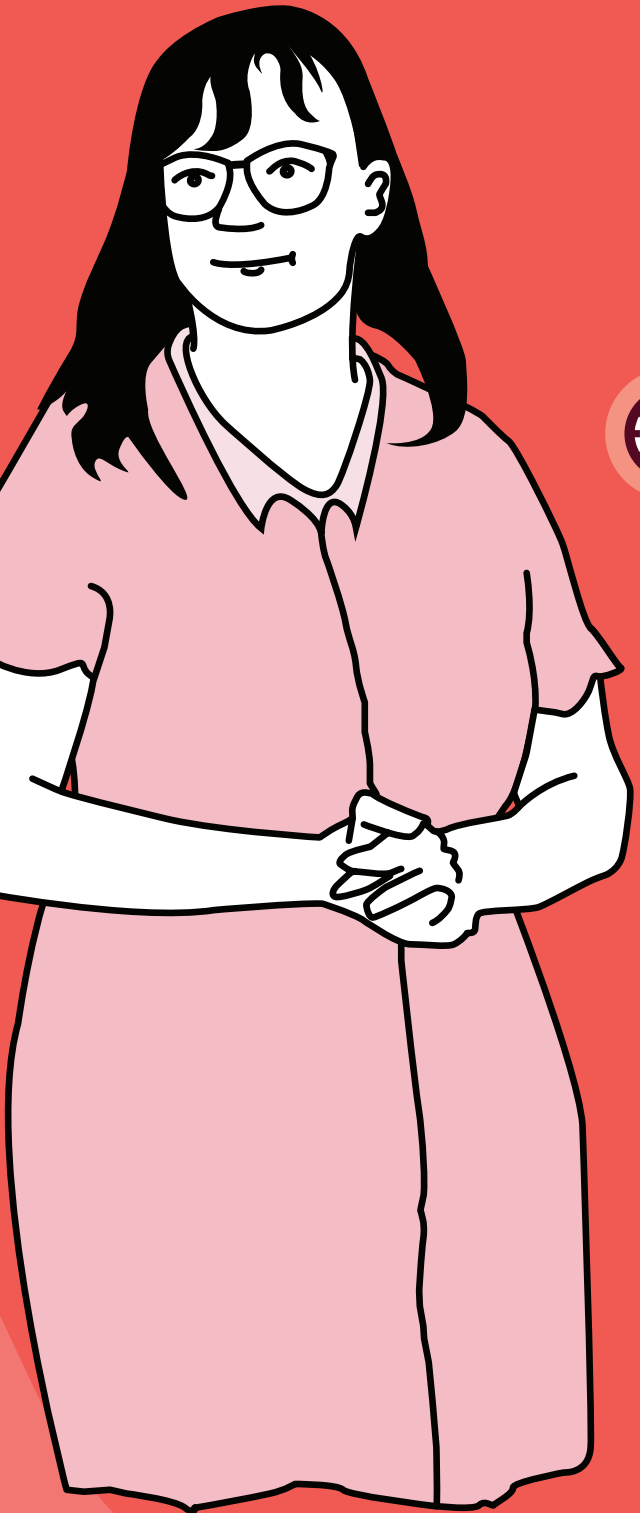
FORMAT COURT

Ecological perspectives on the evaluation of co-constructed interactive virtual learning scenarios in primary school EFL/Coconstruire des scénarios d'enseignement de l'anglais innovants à l'école primaire : perspectives d'évaluation écologique



FORMAT LONG

How are you in Badajoz? : les effets du scénario pédagogique télécollaboratif en anglais sur des enseignants et des élèves de cycle 3



Données de recherche

Les données de recherche sont des « enregistrements factuels » (chiffres, textes, images et sons), qui sont utilisés comme sources principales pour la recherche scientifique et sont reconnus par la communauté scientifique comme nécessaires pour la validation des résultats. » (Comité pour la science ouverte, 2022). Dans le cadre d'une science ouverte, les GTnum donnent ainsi accès à leur plan de gestion de données (PDG) et à leurs données de recherche qui peuvent être disponibles en accès ouvert.

- [Plan de gestion des données](#)
- [Corpus des données](#)
- [Questionnaire et résultats de questionnaire de la revue des pratiques](#)

Informations complémentaires

- [Webinaire « Gestion des données GTnum RAVEL »](#)



- [Présentation de la thématique & méthodologie](#)
- [Ingénierie pédagogique de conception Compétences d'interaction multimodale](#)
- [Évaluation de projets collaboratifs innovants | Données de recherche Informations complémentaires](#)
- [Crédits](#)



GTnum
2020-2022

Retour accueil



GTnum UCA ACTé #RAVEL

Crédits

Lucile Bernadac
Conseillère pédagogique,
académie de Clermont-Ferrand

Christine Blanchard Rodrigues
Laboratoire de recherche
sur le langage (LRL),
université Clermont Auvergne

Morgane Calvez
Enseignante,
académie de Clermont-Ferrand

Cléo Cellié
Stagiaire GTnum RAVEL,
université de Lille

Nahed Dhif
Enseignante,
académie d'Aix-Marseille

Aude Duvivier
Enseignante,
académie de Clermont-Ferrand

Anne-Laure Foucher
Laboratoire de recherche
sur le langage (LRL),
université Clermont Auvergne

Hervé François
Conseiller pédagogique,
académie de Clermont-Ferrand

Patricia Genty
Conseillère pédagogique,
académie de Clermont-Ferrand

Jean-Michel Gouraud
Conseiller pédagogique,
académie de Clermont-Ferrand

Ludovine Javourey-Drevet
Laboratoire Sciences cognitives
et sciences affectives,
université de Lille

Nicolas Kaik
Conseiller numérique,
académie de Clermont-Ferrand

Catherine Listra,
Conseillère pédagogique,
académie de Clermont-Ferrand

Nathalie Lys
Enseignante,
académie de Clermont-Ferrand

Noura Orloff
Adjointe au directeur de l'École
académique de la formation
continue des personnels
(coordinatrice du projet)

Florence Papon
Enseignante,
académie de Clermont-Ferrand

Stéphanie Pegoraro
Enseignante,
académie de Clermont-Ferrand

Myriam Pileyre
Enseignante,
académie de Clermont-Ferrand

Cécile Redondo
Laboratoire Activité, connaissance,
transmission, éducation (ACTé),
université Clermont Auvergne

Claire Rouby
Enseignante,
académie de Clermont-Ferrand

Patrick Roumagnac
Drane, région académique
Auvergne-Rhône Alpes
(coordinateur du projet)

Margault Sacré
Laboratoires Évaluation de la qualité
de l'enseignement, université
de Liège, et Activité, connaissance,
transmission, éducation (ACTé),
université Clermont Auvergne

Bénédicte Tissier
Enseignante,
académie de Clermont-Ferrand

Stéphanie Tinayre
Inspectrice de l'Éducation nationale,
académie de Clermont-Ferrand
(ex-coordinatrice)

Shona Whyte
Laboratoire Bases, corpus,
langage (BCL), université Côté d'Azur

Ciara R. Wigham
Laboratoire Activité, connaissance,
transmission, éducation (ACTé),
université Clermont Auvergne
(coordinatrice du projet)

Nathalie Younès
Laboratoire Activité, connaissance,
transmission, éducation (ACTé),
université Clermont Auvergne
(coordinatrice du projet)

Ces travaux sont publiés dans le cadre des groupes thématiques numériques soutenus par la Direction du numérique pour l'éducation.

- **Éduscol**
- **Carnet Hypothèses « Éducation, numérique et recherche »**

Parution : juin 2023

● Présentation de la thématique & méthodologie

● Ingénierie pédagogique de conception
Compétences d'interaction multimodale

● Évaluation de projets collaboratifs
innovants | Données de recherche
Informations complémentaires

● Crédits



GTnum
2020-2022

Retour accueil

